

# Brewista®

## Stout Spout™ Електрическа кана с термометър

BSS12ESKA Series



### Кратко ръководство за употреба

#### • Какво ще откриете в кутията?



Капак с вграден аналогов термометър



Stout Spout™ Електрическа кана с термометър с вместимост 1.2 литра



Cafetto™ препарат за отстраняване на наслагвания от котлен камък

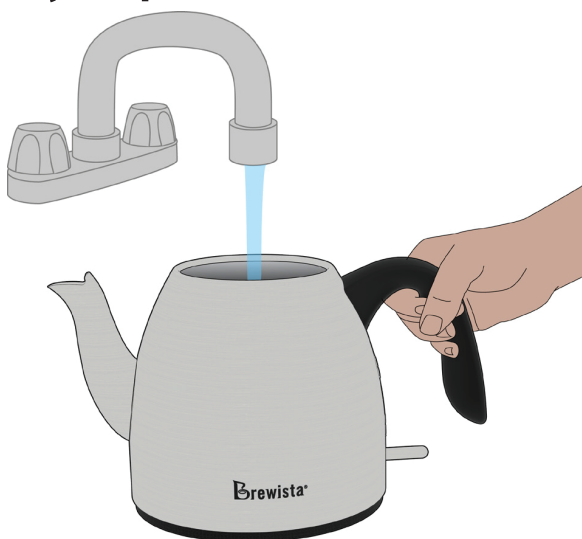


Основа



Отделящ се захранващ кабел

#### • Подготовка на каната за употреба



- Свържете отделения от основата захранващ кабел с основата.
- Поставете основата на равна, стабилна повърхност и включете щепсела в безопасен електрически контакт.
- Махнете капака на електрическата кана и напълнете каната със студена вода.

**ВАЖНО!** Не пълнете каната над MAX линията, която показва максимално допустимия обем вода (1.2 L).

- Поставете отново капака, като внимавате вентилационните отвори да сочат встрани от дръжката.
- Поставете каната върху основата.

#### • Характеристики



- Устойчива неръждаема стомана Серия 300 (18/10) за контакт с храни
- Голяма вместимост от 1.2 литра
- Аналогов термометър, вграден в капака
- Отчитане на температурата във Фаренхайт и Целзий

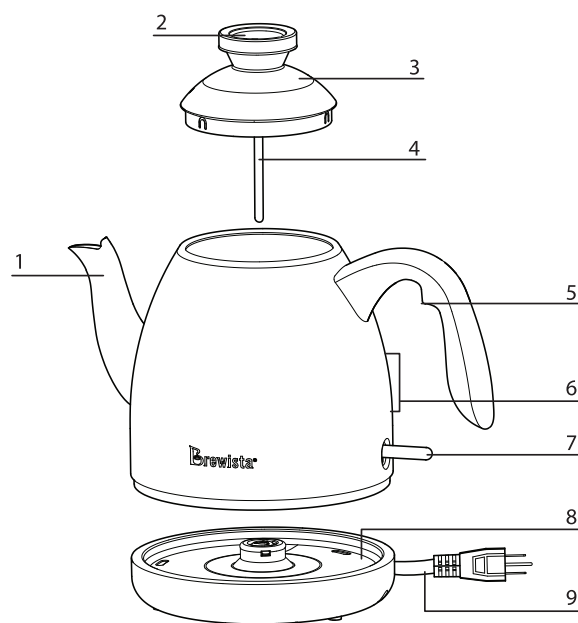


- Иновативен дизайн на гърлото, който позволява прецизно отливане, без да се нарушава скоростта на струята на водата
- Ергономично балансирана дръжка за стабилен захват



- Функция автоматично изключване
- Без BPA (BPA free)
- Отделяща се основа; кабелът не пречи на отливането
- Отделящ се захранващ кабел

#### • Описание на каната



- 1) Гърло
- 2) Устройство за измерване на температурата
- 3) Капак
- 4) Термометър
- 5) Дръжка
- 6) Min и Max индикатори за минимално и максимално допустимо ниво на водата
- 7) Превключвател On/Off (Включено/Изключено) със светлинен индикатор
- 8) Основа
- 9) Захранващ кабел с щепсел (отделящ се от основата)

#### • Употреба на каната за пръв път



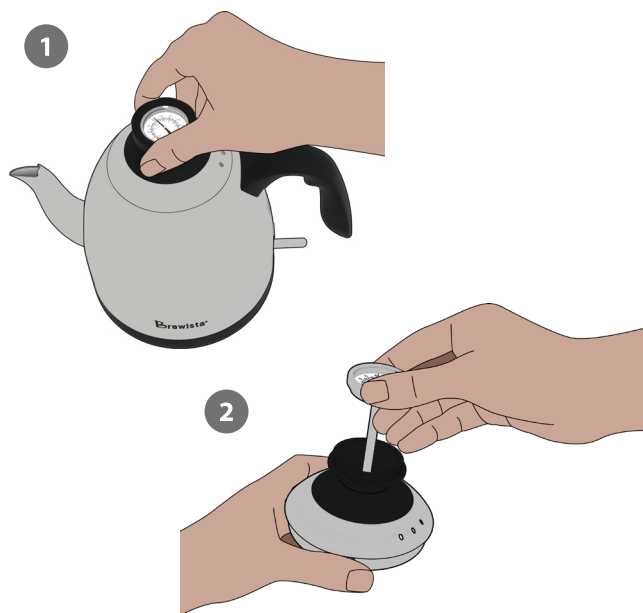
- Напълнете каната със студена вода до MAX линията, която показва максимално допустимия обем вода (1.2 L).
- Поставете капака с вентилационните отвори, насочени встрани от дръжката.
- Поставете каната върху основата.
- Натиснете превключвателя ON/OFF (Включено/Изключено) надолу.
- Изчакайте водата да заври и после изпразнете каната.
- Изчакайте каната да се охлади за 1 минута.
- Повторете горните стъпки поне 2 пъти преди да използвате каната за пръв път.

## • Инструкции за употреба на електрическата кана



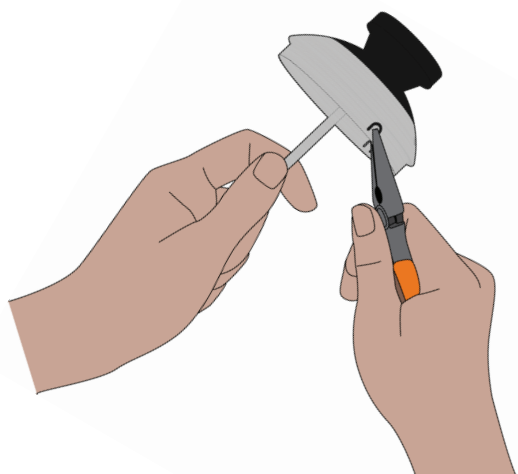
- Отстранете капака.
- Напълнете каната със студена вода над линията, която показва минимално допустимия обем вода (Min) и под линията за максимално допустим обем (Max) (1.2 L).
- Поставете отново капака с вентилационните отвори, насочени встрани от дръжката.
- Поставете каната отново върху основата.
- Натиснете надолу превключвателя On/Off.
- Изчакайте водата да достигне желаната температура, като наблюдавате температурата, която отразява термометъра. Когато достигне желаната температура, натиснете превключвателя нагоре. Каната ще се изключи автоматично, когато водата заври.

## • Подмяна на термометъра



- Развийте с ръка по посока обратна на часовниковата стрелка външния пластмасов пръстен, който обгражда термометъра и го фиксира към долната пластмасова част на устройството за измерване на температурата върху капака.
- Извадете термометъра.
- Подменете термометъра с нов и завийте отново пластмасовия пръстен около него.

## • Регулиране на прилепването на капака към каната



- Отстранете капака от каната.
- Използвайте клещи с остър връх или друг подобен инструмент, за да регулирате трите метални връхчета отстрани на капака на каната. Ако ги извийте навътре, прилепването на капака към каната няма да е толкова плътно и ще е по-лесно да отваряте и затваряте капака. Ако ги извийте навън, отварянето на капака ще е по-трудно.
- След като регулирате металните връхчета, поставете отново капака и после го отстранете, за да се уверите, че сте настроили прилепването правилно.
- За да регулирали прилепването на капака според вашите лични предпочитания, повторете горните стъпки, колкото пъти е необходимо.

## • Премахване на наслагвания от котлен камък

- Когато се натрупа котлен камък в каната, това може да повлияе на правилното измерване на температурата на водата и да увеличи времето, за което се загрева водата.
- За да се гарантира оптималното функциониране на уреда, Brewista препоръчва да се премахват наслагванията от котлен камък, когато започнат да стават видими вътре в каната.

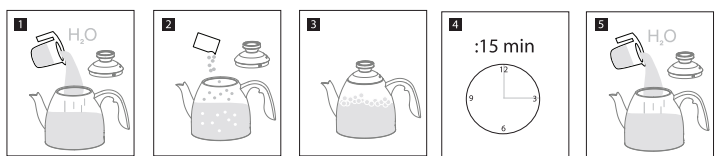
**Забележка:** Оцетът може да не отстрани напълно котления камък и да е трудно да се отмие. Оцетът може да е причина за остатъчна миризма, която да се отрази при бъдещото използване на каната.

**Brewista препоръчва употребата на препарат за премахване на котлен камък Cafetto™**



**Как да използвате Cafetto™:**

- Смесете 1 пакет Cafetto™ (25 гр) с около 1 литър хладка вода.
- Изсипете разтвора в електрическата кана.
- Изчакайте разтвора да заври.
- Оставете каната да се охлади за около 15 минути и после излейте разтвора.
- Измийте добре с чиста вода.



## • Инструкции за почистване



- Отстранете каната от основата.
- Почистете външните части на основата и на каната с влажна и мека кърпа или гъба. Може да използвате четка за измиване на бутилки, за да почистите каната отвътре.
- Почистете вътрешността на каната с препарат за съдове и изплакнете добре с вода.
- Не използвайте абразивни почистващи препарати.
- След като ги почистите, подсушете добре каната и основата.

**ВНИМАНИЕ:** Никога не потапяйте електрическата кана или основата на каната във вода или други течности!



**Brewista™**

Stout Spout™  
Електрическа кана с термометър

BSS12ESKA Series

1133 W. 27th Street, Cheyenne, WY 82001, USA | [www.mybrewista.com](http://www.mybrewista.com)

Toll Free in North America: 888-538-8683 | Local: 307-222-6086